

### Sugerowane cytowanie:

Banaszek, M. (2019). Gospodarka współdzielenia a rozwój zrównoważony w opinii mieszkańców wybranych polskich miast. W: N. Laurisz, A. Pacut (red.). *Ekonomia Społeczna. Innowacyjność społeczna w Polsce* (s. 34–48). Kraków: Uniwersytet Ekonomiczny w Krakowie. <https://doi.org/10.15678/ES.2019.2.04>

# Gospodarka współdzielenia a rozwój zrównoważony w opinii mieszkańców wybranych polskich miast

Marcin Banaszek

**Streszczenie:** Gospodarka współdzielenia to nowy model ekonomiczno-społeczny, którego głównym celem jest przejście z własności na dostęp. Polega na dzieleniu się nie w pełni wykorzystanymi zasobami lub usługami – odpłatnie lub bezpłatnie. Celem niniejszego opracowania jest przedstawienie gospodarki współdzielenia jako modelu, który potencjalnie przyczynia się do zrównoważonego rozwoju współczesnych miast. W badaniu ilościowym zastosowano metodę sondażu diagnostycznego oraz technikę ankiety. Tekst wyjaśnia model gospodarki współdzielenia w kontekście problematyki miejskiej. Przedstawia świadomość mieszkańców wybranych miast w zakresie nowego modelu gospodarczego. Dokonuje oceny w jakim stopniu gospodarka współdzielenia może przyczynić się do rozwiązania problemów współczesnych miast oraz prezentuje potencjał i zaufanie w gospodarce współdzielenia w świetle wyników autorskich badań. Z rozważań wynika, że gospodarka współdzielenia przynajmniej potencjalnie jest przejawem zrównoważonego rozwoju. Korzystanie z narzędzi gospodarki współdzielenia przyczynia się do budowania odpowiedzialności społecznej i kształtowania zachowań zgodnych z ideą zrównoważonego rozwoju.

**Słowa kluczowe:** gospodarka współdzielenia; zrównoważona konsumpcja; zrównoważony rozwój; miasto  
**Kody JEL:** O32; P25; P28; P56; P57

## 1. Wprowadzenie

Gospodarka współdzielenia (ang. *sharing economy*) jest zjawiskiem globalnym obejmującym szeroki zakres różnych usług wspólnych dla kilku sektorów gospodarki, świadczonych przez międzynarodowe przedsiębiorstwa, jak i małe podmioty lokalne. Rozwój *sharing economy* jest prawdopodobnie jednym z najbardziej znaczących zmian społeczno-gospodarczych na świecie w ciągu ostatniej dekady. Korzystając z platform internetowych, miliony konsumentów zaczęły oferować swoje nieużywane towary za darmo lub odpłatnie dzięki czemu stali się oni o wiele mniej zależni od indywidualnej, prywatnej własności. Nabywcy uzyskali tani i łatwy dostęp do zasobów należących do innych konsumentów, które w przeciwnym razie stałyby się bezużyteczne. W ten sposób konsumenci nie tylko oszczędzają pieniądze, ale także przyczyniają się do zmniejszenia popytu na nowe towary i zużywają mniej energii. Celem niniejszego opracowania jest przedstawienie gospodarki współdzielenia jako modelu, który potencjalnie przyczynia się do zrównoważonego rozwoju współczesnych miast.

## 2. Przegląd literatury

Gospodarka współdzielenia (por. Banaszek 2016, 2018a) jest modelem biznesowym i organizacyjno-technologicznym, który wkomponowuje się w proces „serwicyzacji gospodarki” (Pietrewicz i Sobiecki, 2016, s. 12). Stanowi nową formę organizacji prowadzenia działalności gospodarczej opartej na rozwiązaniach typu *peer-to-peer*, polegającej na współdzieleniu zasobów ludzkich i materialnych za pośrednictwem internetowych platform (Banaszek, 2018a, s. 58). W modelu gospodarki współdzielenia dobra mogą być pożyczane, wynajmowane lub dzierżawione, a niechciane rzeczy oddawane, sprzedawane lub wymieniane. Głównym celem gospodarki współdzielenia jest przejście z własności na dostęp. Własność, która była cechą charakterystyczną systemu kapitalistycznego, zostaje zastąpiona dostępnością dóbr i usług (Banaszek, 2016, s. 53). Jednym z czynników, który umożliwił i rozpowszechnił rozwój gospodarki współdzielenia jest nowoczesna technologia sieciowa i komunikacyjna. Internet oraz powszechna cyfryzacja rozszerzyły zakres modeli współdzielenia, obniżyły koszty transakcji i ułatwiły koordynację podejmowanych działań (Gossen i Scholl, 2016, s. 41).

Gospodarka współdzielenia w ujęciu Rachel Botsman – światowy autorytet w dziedzinie współpracy i zaufania wspartego nowoczesnymi technologiami – jest pojęciem należącym do „współdzielonej konsumpcji” obejmującym proces dzielenia się (współużytkowanie, udostępnianie). R. Botsman definiuje *sharing economy* jako system ułatwiający dzielenie się nie w pełni wykorzystanymi zasobami lub usługami – odpłatnie lub bezpłatnie – bezpośrednio między podmiotami indywidualnymi lub organizacjami (Sobiecki, 2016, s. 28–29).

W oficjalnych dokumentach Komisji Europejskiej termin *sharing economy* jest odnoszony do modeli biznesowych „w których działalność odbywa się dzięki pośrednictwu platform współpracy, tworzących ogólnie dostępny rynek czasowego korzystania z dóbr lub usług, często dostarczanych przez osoby prywatne” (European Commission, 2016, s. 3). Gospodarka współdzielenia obejmuje trzy grupy uczestników (tamże, s. 3):

- usługodawców, którzy dzielą się swoimi zasobami, dobrami, czasem lub nawet umiejętnościami – mogą to być osoby fizyczne oferujące usługi okazjonalnie (*peers*) lub usługodawcy zawodowo świadczący usługi (profesjonalni dostawcy usług);
- użytkowników, którzy korzystają z powyższych usług;
- pośredników łączących – za pośrednictwem platform internetowych dostawców z użytkownikami.

Należy podkreślić, że pojęcie gospodarki współdzielenia wciąż nie zostało jednoznacznie zdefiniowane (Allen i Berg, 2014). W literaturze przedmiotu występuje szerokie spektrum definicji odnoszących się do różnych terminów z zakresu „trendu współdzielenia”, podkreślających różne kwestie, m.in.: płatną i bezpłatną wymianę, odpłatne i nieodpłatne aktywności, uwzględniające zasoby materialne i niematerialne oraz różne perspektywy (mikro, mezo i makro). W definicjach tych rozważa się różne rodzaje modeli biznesowych – B2C (*business to consumer*), B2B (*business to business*) i P2P (*peer-to-peer*) oraz akcentuje się zróżnicowane aspekty: technologie, platformy cyfrowe, dostęp, współpraca czy współdzielenie (Belk, 2010; Botsman i Rogers, 2011; Schor, 2014).

Gospodarka współdzielenia posiada cechy „tradycyjnej” gospodarki, m.in. dąży również do osiągnięcia zysku czy do maksymalizacji użyteczności. Sundararajan dodatkowo zwraca uwagę na następujące właściwości gospodarki współdzielenia: wykorzystywanie dotychczas nieużywanych zasobów, zacieranie się różnicy między profesjonalnymi oferentami usług, czy poleganie na rozległych sieciach społecznych. Kolejną charakterystyczną cechą *sharing eco-*

nomy jest kluczowa rola nowoczesnych technologii, dzięki którym możliwe jest funkcjonowanie poszczególnych segmentów gospodarki współdzielenia (Sundararajan, 2016). Istotną cechą jest również zaufanie, ponieważ gospodarka współdzielenia jest „dużo bardziej zależna od kapitału społecznego niż rynkowego (...) funkcjonuje ona bardziej dzięki zaufaniu społecznemu, niż anonimowym siłom rynku” (Rifkin, 2016, s. 258).

Gospodarka współdzielenia jest składową gospodarki kolaboracyjnej (*collaborative economy*). W szerokim ujęciu, zjawisko to polega na przeorientowaniu modeli dystrybucyjnych i organizacyjnych, funkcjonujących w danej gospodarce (Rifkin, 2016). Zmiana ta polega na odejściu od transakcji opartych na zorganizowanych strukturach rynkowych na rzecz rozproszonych sieci, połączonych ze sobą jednostek i społeczności bazujących na wzajemnym świadczeniu usług, współtworzeniu, współużytkowaniu, wspólnym kupowaniu czy współdzieleniu. Model gospodarki współdzielenia wykracza poza czystko ekonomiczne aspekty i wiąże się ze zmianą modelu życia oraz funkcjonowania społeczeństw oraz wspólnot lokalnych (Czernek i in., 2018).

Współcześnie, wskutek dynamicznego wzrostu gospodarczego połączonego z nadmiernym konsumpcjonizmem, zauważalny jest narastający kryzys ekologiczny (Banaszek, 2018a, s. 7). Globalny wzrost konsumpcji stał się jedną z najważniejszych i najgroźniejszych przeszkód na drodze do zrównoważonego rozwoju współczesnych miast. Skutki kryzysu w postaci zmian klimatycznych oraz niedoboru surowców są i będą szczególnie dotkliwie odczuwalne w miastach. Władze municypalne muszą więc szukać alternatywnych rozwiązań, które umożliwią redukcję niekorzystnych tendencji rozwojowych. Interesującym narzędziem rozwiązywania pojawiających się problemów społecznych może stać się gospodarka współdzielenia. Koncepcja ta, korzystając z waluty jaką jest zaufanie, a nie pieniądź, może pomóc w skutecznym ograniczeniu skutków kryzysu i przyczynić się do podwyższenia jakości życia mieszkańców miast – szczególnie metropolii (Banaszek, 2018b). Współcześnie miasta zmagają się z różnymi problemami, m.in. degradacją środowiska naturalnego, marnotrawstwem żywności, problemami komunikacyjnymi. Problemy te nie są możliwe do rozwiązania przy zastosowaniu instrumentów ekonomii klasycznej. Gospodarka współdzielenia pobudza dzielenie się zasobami oraz wykorzystuje je w sposób bardziej efektywny, co może w znacznym stopniu przyczynić się do realizacji celów współczesnych miast w zakresie zrównoważonego rozwoju.

Współcześnie można również dostrzec zmiany w zachowaniach konsumentów. Zaczynają oni przedkładać ostrożność, pragmatyzm oraz sceptycyzm nad hedonistyczną pogoń za przyjemnościami czy skłonność do ostentacyjnej manifestacji konsumpcjonizmu. Dostęp do zasobów (usług) staje się ważniejszy niż konieczność ich posiadania – widoczne jest to zwłaszcza wśród młodego pokolenia (Gorenflo, 2010). Zastosowanie narzędzi gospodarki współdzielenia może sprawić, że mieszkańcy miast staną się bardziej otwarci na drugiego człowieka i jego potrzeby. Zaczną wchodzić w interakcje z nieznanymi, ale będą również bardziej zainteresowani jakością przestrzeni, w której żyją.

Współcześnie należy poszukiwać rozwiązań, które pozwoliłyby na zmierzenie się z nowymi problemami ekonomicznymi, ekologicznymi oraz społecznymi. Możliwe jest alternatywne nierynkowe działanie, co w swoich pracach wskazała E. Ostrom (za: Wygnański, 2009, s. 4). Gospodarka współdzielenia „jest poszukiwaniem wyjścia z sytuacji powszechnego skomercjalizowania i spieniężenia rzeczywistości. A przynajmniej oporem przed dominacją tych struktur, które mają silny wpływ na generowanie pieniądza i jego wykorzystywanie” (Malko, 2015). Rynek bowiem nie jest jedyną przestrzenią, na której popyt spotyka się z podażą, obecnie rozwijają się innowacyjne modele zaopatrywania potrzeb: zjawiska gospodarki współdzielenia, społecznej gospo-

darki pozarynkowej, sektor nieformalny, które tworzą złożony system ekonomiczny (tamże). Gospodarka współdzielenia może przyczynić się do społecznie uzasadnionego podziału dóbr, na który zwrócił uwagę T. Piketty (2015, s. 293–302) oraz do budowania odpowiedzialności społecznej i kształtowania zachowań zgodnych z ideą zrównoważonego rozwoju.

Od czasu, kiedy koncepcja rozwoju została rozpowszechniona, stała się ona podstawą wszelkich działań podejmowanych przez wiele państw świata na różnych szczeblach organizacji terytorialnej. Szczególną rolę zaczęto przypisywać działaniom podejmowanym na szczeblu lokalnym, przyjmując, iż to właśnie ten szczebel organizacji jest najbardziej odpowiedni do realizacji założeń zrównoważonego rozwoju. Należy jednak zwrócić uwagę, że istnieje bardzo duże zróżnicowanie gmin, nawet w ramach jednego kraju. Inna będzie sytuacja małej wiejskiej gminy, a inna dużego miasta czy ośrodka metropolitalnego. Dlatego różne gminy przyjmują odmienną politykę zrównoważonego rozwoju (Mierzejewska, 2015, s. 5). Programy zrównoważonego rozwoju miast nie mogą być opracowywane tylko na podstawie zasadniczych celów i filarów zrównoważonego rozwoju opisanych w raporcie Światowej Komisji ds. Środowiska i Rozwoju pt. *Our Common Future* (Brundtland, 1987), które zakładają przede wszystkim wysoki poziom samowystarczalności jednostek przestrzennych, ale muszą być opracowywane z uwzględnieniem specyfiki danego miasta oraz z uwzględnieniem występujących w nim problemów (Parysek, 2015).

Koncepcja zrównoważonego rozwoju została rozpowszechniona w 1987 r. w raporcie *Our Common Future*, w którym zrównoważony rozwój został zdefiniowany jako „rozwój zaspokajający potrzeby współczesnego pokolenia bez narażania na szwank możliwości przyszłych pokoleń w zakresie zaspokajania ich własnych potrzeb” (Brundtland, 1987). Z przytoczonej definicji, jak i z analizy wspomnianego raportu wynika, że zrównoważony rozwój opiera się na trzech podstawowych filarach (Mierzejewska, 2015, s. 5):

- potrzebach i konieczności ich zaspokojenia;
- sprawiedliwości społecznej w wymiarze wewnętrznym i międzypokoleniowym;
- ograniczeniach, narzucanych gospodarce przez środowisko przyrodnicze.

Zatem zrównoważony rozwój ma polegać na odpowiednim i świadomym kształtowaniu relacji pomiędzy wzrostem gospodarczym, dbałością o środowisko, a zaspokojeniem różnych potrzeb ludzkich, decydujących w znacznym stopniu o jakości życia (Petrișor i Petrișor, 2013).

Miasta wymagają powszechnie akceptowalnego podejścia do kwestii zrównoważonego rozwoju, obejmującego wymiar zarówno społeczny, ekonomiczny, jak i ekologiczny, często również z uwzględnieniem aspektów instytucjonalnych oraz przestrzennych. Takie podejście do zrównoważonego rozwoju prezentowane jest przez różnych autorów m.in.: Sneddon, Howarth i Norgaard (2006), Mierzejewska (2015), Bugge i Watters (2003), Petrișor i Petrișor (2013). W podejściu tym zakłada się, że żadna ze sfer działalności człowieka (gospodarcza, ekologiczna i społeczna) nie będzie się rozwijać kosztem innych (Borys, 1999). Należy podkreślić, że spełnienie tego warunku jest bardzo trudne, gdyż praktycznie każda działalność człowieka może w mniejszym bądź większym stopniu wpływać na środowisko przyrodnicze. W sytuacji, w której jedna sfera ucierpi w wyniku realizowanych procesów rozwojowych, konieczne jest podjęcie działań o charakterze kompensacyjnym (Mierzejewska, 2015, s. 6). Zrównoważony rozwój miasta może być utożsamiany z poszukiwaniem pewnej równowagi między poszczególnymi aspektami tego rozwoju (gospodarczymi, ekologicznymi, społecznymi i przestrzennymi). Zrównoważony rozwój miasta musi być zaplanowany i realizowany przez wszystkie podmioty, które funkcjonują na terenie miasta (władze lokalne, podmioty gospodarcze, organizacje pozarządowe, stowarzyszenia, mieszkańcy) (Mierzejewska, 2015, s. 6).

W Polsce występuje luka badawcza w kontekście gospodarki współdzielenia, natomiast dostępne wyniki badań zrealizowanych w miastach na świecie potwierdzają, że koncepcja ta przyczynia się nie tylko do ożywienia gospodarki, lecz także do wzmocnienia relacji lokalnych wspólnot oraz zrównoważonego rozwoju (Rifkin, 2016, s. 249–281).

Z badań przeprowadzonych przez naukowców z Berkeley wynika, że 1 samochód udostępniony w *car-sharingu* zastępuje od 7 do 11 samochodów prywatnych (Martin i Shaheen, 2016). Naukowcy skupili się na osiągniętych efektach w pięciu miastach Ameryki Północnej: Waszyngtonie, Seattle, San Diego, Calgary i Vancouver. System wypożyczalni samochodów miejskich w tych miastach wyeliminował 28000 aut prywatnych oraz spowodował, że kierowcy przejechali 144 mln mil mniej niż własnymi samochodami. To z kolei przekłada się na znaczący spadek poziomu zanieczyszczenia w miastach. Najlepsze pod tym względem wyniki osiągnął Waszyngton, który zredukował poziom emisji spalin o 18% (Martin i Shaheen, 2016). Nijland i Van Meerkerk również oceniają ilościowo wpływ wspólnego korzystania z samochodu na środowisko. Stwierdzają oni, że przejście z prywatnego samochodu na wspólne korzystanie z niego prowadzi do zmniejszenia liczby posiadanych samochodów o 30%, liczba przejechanych kilometrów przez osoby korzystające z samochodu zmniejszyła się o 15–20%, a emisja CO<sub>2</sub> spadła o 13–18% w porównaniu z sytuacją posiadania i użytkowania samochodu (za: Frenken, 2017).

Przytoczone wyniki badań potwierdzają, że gospodarka współdzielenia w pewnym stopniu przyczynia się do zmniejszenia zanieczyszczenia powietrza poprzez zredukowanie emisji spalin dzięki współdzieleniu samochodów. Gospodarka współdzielenia zakłada dzielenie się, wymianę oraz pożyczanie dóbr i usług, co przekłada się również na bardziej zrównoważone wykorzystanie dostępnych zasobów. W Polsce tej pory nie przeprowadzono badań odnośnie wpływu gospodarki współdzielenia na środowisko. Być może okazałoby się, że nie wpływa ona w znaczący sposób na poprawę kondycji środowiska, niewątpliwie jednak jej niektóre przejawy mogą mieć pozytywny skutek. Obecnie kluczowe wydaje się zintegrowanie praktyk gospodarki współdzielenia z działalnością lokalnych samorządów. Osadzenie tych praktyk w ramach lokalnych programów zrównoważonego rozwoju oraz zrównoważonej konsumpcji może przyczynić się do wzmocnienia więzi społecznych, ograniczenia nadmiernej konsumpcji i bardziej sprawiedliwej dystrybucji dochodów (Timmer i Cooper, 2015).

### 3. Metoda badawcza

Na potrzeby badań empirycznych posłużono się nieprobabilistycznym doбором próby. W badaniach, które miały charakter ilościowy zastosowano metodę sondażu diagnostycznego, technikę ankiety. Stąd narzędziem badawczym był kwestionariusz ankiety. Badania prowadzone były od sierpnia do końca grudnia 2017 roku i objęto nimi 409 celowo dobranych mieszkańców czterech miast województwa świętokrzyskiego: Kielce, Skarżysko-Kamienna, Starachowice i Ostrowiec Świętokrzyski. Przy wyborze miast województwa świętokrzyskiego do badań kierowano się: liczbą mieszkańców oraz wielkością powierzchni, ponieważ badając nowe trendy założono (jak ma to miejsce na świecie), że istnieje związek pomiędzy wielkością miasta a możliwościami rozwoju gospodarki współdzielenia (Rifkin, 2016; Nowakowska 2016). Do próby były dobierane jednostki, dzięki którym można było uzyskać rzetelne informacje z punktu widzenia celu prowadzonych badań. Badania prowadzone były online w szczególności wśród osób młodych. Dbając o rzetelne wyniki i mając na względzie, iż nie wszyscy mają dostęp i umieją obsługiwać Internet (np. ludzie starsi), część badań ankietowych przybrała postać indywidualnego kontaktu badacza z respondentem.

Należy zaznaczyć, że przeprowadzone badania nie są reprezentatywne, ich wyniki nie dają możliwości wyciągania wniosków i uogólnień dotyczących całej zbiorowości. Wszystkie opisywane zależności odnoszą się do badanej próby.

W kwestionariuszu ankiety zastosowano pytania zamknięte, co przyczyniło się do usprawnienia procesu badawczego, ale przede wszystkim dało możliwość standaryzacji odpowiedzi. Pytania zamknięte przewidywały wybór odpowiedzi z zestawu z góry przygotowanych odpowiedzi. Ponadto zastosowano także pytania filtrujące i z zastosowaniem skali Likerta (gdzie 1 oznacza najmniejsze znaczenie, a 5 największe znaczenie). Kwestionariusz ankiety był anonimowy i składał się z 20 pytań zamkniętych oraz 8 pytań metryczkowych, które dotyczyły danych z zakresu podstawowych cech badanej osoby, a mianowicie: płci, wieku, wykształcenia, miejsca zamieszkania, stanu cywilnego, statusu zawodowego, miesięcznych dochodów netto i liczby osób w gospodarstwie domowym.

Do statystycznej weryfikacji zależności między zmiennymi wykorzystano następujące metody statystyczne: test t-Studenta dla prób niezależnych; test Kruskala-Wallisa; test U Manna-Whitneya; korelacja rho-Spearmana.

Za poziom istotności uznano klasyczny próg  $\alpha = 0,05$ , jednakże wyniki prawdopodobieństwa statystyki testu na poziomie  $0,05 < p < 0,1$  interpretowano jako istotne na poziomie tendencji statystycznej.

## 4. Prezentacja wyników badania i ich omówienie

### 4.1. Charakterystyka badanych respondentów

W badaniach, jak wspomniano, wzięło udział 409 mieszkańców czterech miast województwa świętokrzyskiego. Najwięcej respondentów (26,4%) pochodziło z Kielc, w dalszej kolejności ze Starachowic (25,2%) ze Skarżyska-Kamiennej (24,4%) i z Ostrowca Świętokrzyskiego (24%). Badaniami objęto mieszkańców zameldowanych na pobyt stały oraz przebywających czasowo na terenie wskazanych miast, np. w związku z wykonywaną pracą czy studiami. Wśród badanych respondentów przeważały kobiety, które stanowiły 61% badanej zbiorowości, natomiast mężczyźni stanowili 39% respondentów.

Największą liczbę badanych (45%) stanowili respondenci w wieku 16–25 lat. Drugą pod względem liczebności była grupa osób w wieku 36–45 lat, stanowiąca 21,3% badanych. Osoby w wieku 46–55 lat stanowiły 15,2%, natomiast w wieku 26–35 lat – 14,9%. Respondenci w wieku 56–65 lat stanowili tylko 3,2% badanych, zaś w wieku 66 lat i więcej zaledwie 0,5% respondentów.

Wśród respondentów przeważały osoby z wykształceniem średnim, stanowiąc 47% badanych. Pod względem liczebności osoby z wykształceniem wyższym stanowiły 43%, natomiast osoby z wykształceniem zasadniczym zawodowym tylko 8%. Najmniej liczną grupę stanowili respondenci z wykształceniem podstawowym, stanowiąc 2% zbiorowości.

Badaniami objęto zarówno osoby aktywne, jak i bierne zawodowo. Ponad 60% respondentów (tabela 1) pracowało w podmiotach sektora prywatnego bądź publicznego, a 25,7% studiowało lub uczyło się w szkołach średnich. Pomimo koncentracji badań na osobach młodych, grupa uczniów i studentów nie była dominująca w próbie badawczej.

Wysoki udział młodych respondentów spowodował, że w próbie badawczej ponad połowę osób stanowili kawalerowie i panny. Osoby, które zawarły związek małżeński stanowiły 43,1% badanej zbiorowości. W badaniu blisko 3% respondentów było po rozwodzie, a blisko 2% to wdowcy (tabela 2).

**Tabela 1. Struktura respondentów ze względu na aktualny status zawodowy**

Aktualny status zawodowy	Liczebność	Udział [%]
Przedsiębiorca – prowadzę własną firmę	13	3,2
Przedsiębiorca – prowadzę własną firmę i jednocześnie jestem zatrudniony/a	2	0,5
Zatrudniony/a w sektorze publicznym	87	21,3
Zatrudniony/a w sektorze prywatnym	157	38,4
Zatrudniony/a w organizacji pozarządowej	14	3,4
Student/uczeń	105	25,7
Emeryt/rencista	12	2,9
Jestem bezrobotny/a	8	2,0
Inny	11	2,7
Ogółem	409	100

Źródło: opracowanie własne na podstawie przeprowadzonych badań.

**Tabela 2. Struktura respondentów ze względu na stan cywilny**

Stan cywilny	Liczebność	Udział [%]
kawaler/panna	214	52,3
żonaty/zamężna	176	43,1
rozwódziona/rozwódziona	12	2,9
wdowiec/wdowa	7	1,7
Ogółem	409	100

Źródło: opracowanie własne na podstawie przeprowadzonych badań.

**Tabela 3. Struktura respondentów ze względu na miesięczne dochody netto**

Miesięczne dochody netto	Liczebność	Udział [%]
do 1 000 zł	41	10,0
1 001 zł – 2 000 zł	141	34,5
2 001 zł – 3 000 zł	113	27,6
3 001 zł – 4 000 zł	37	9,0
4 001 zł – powyżej	17	4,2
nie dotyczy	60	14,7
Ogółem	409	100

Źródło: opracowanie własne na podstawie przeprowadzonych badań.

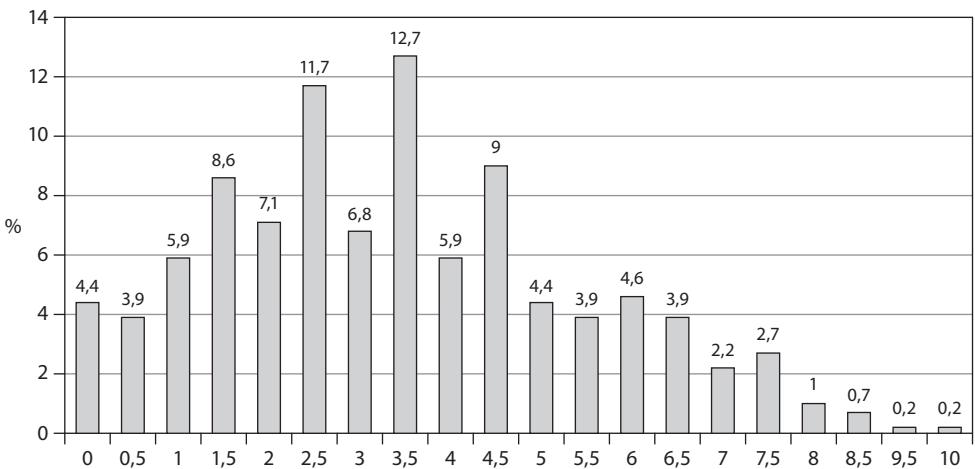
Pod względem miesięcznych dochodów netto najwięcej respondentów wskazało, że mieści się w przedziale 1001-2000 zł (34,5%). Natomiast najmniej respondentów zarabia 4001 zł i więcej – zaledwie 4,2% badanych (tabela 3). Warto dodać, że mężczyźni znacznie częściej niż kobiety deklarowali wyższe miesięczne dochody netto.

#### 4.2. Świadomość respondentów w zakresie gospodarki współdzielenia

Z pojęciem gospodarka współdzielenia zetknęło się 32,8% respondentów. Kobiety znacznie częściej niż mężczyźni deklarowały, że pojęcie gospodarka współdzielenia jest im znane. Można również zaobserwować, że mieszkańcy Kielc częściej niż mieszkańcy pozostałych miast deklarowali, że zetknęli się wcześniej z pojęciem gospodarka współdzielenia.

Nieznajomość samego pojęcia może wynikać z faktu, że gospodarka współdzielenia jest stosunkowo nowym modelem ekonomiczno-społecznym i można spotkać się z różnym nazewnictwem, np. ekonomia dostępu, ekonomia na żądanie, ekonomia dzielenia się, wspólna gospodarka czy gospodarka współpracy. Należy jednak zaznaczyć, że ponad połowa badanych (56,7%) aktywnie skorzystała z przynajmniej jednej świadczonej usługi w zakresie gospodarki współdzielenia.

Na podstawie wiedzy i praktyk respondentów związanych z korzystaniem z poszczególnych usług opartych na założeniach gospodarki współdzielenia, utworzono zmienną: świadomość w zakresie gospodarki współdzielenia (rysunek 1). Zmienna ta stworzono na podstawie odpowiedzi dwóch pytań z kwestionariusza ankiety poprzez sumowanie odpowiedzi twierdzących według następującego schematu: odpowiedź tak: 0,5; każda pozycja z pytania: „słyszałem i korzystałem” – 1; „słyszałem nie korzystałem” – 0,5; „nie słyszałem, ale korzystałem” – 0,5; „nie słyszałem i nie korzystałem” – 0. Zmienna ta przyjmuje wartości od 0 do 10. Im wyższa wartość zmiennej, tym wyższa świadomość mieszkańców miast województwa świętokrzyskiego w zakresie gospodarki współdzielenia. Średnia wartość zmiennej: świadomość gospodarki współdzielenia wynosi 3,45. Niski poziom świadomości gospodarki współdzielenia może wynikać z braku odpowiednich działań edukacyjno-informacyjnych w województwie świętokrzyskim. Poprawa świadomości mieszkańców miast w zakresie gospodarki współdzielenia zależeć będzie od towarzyszących społecznościom lokalnym programów „edukacji przez całe życie”. Pracownicy jednostek samorządu terytorialnego muszą także zrozumieć istotę gospodarki współdzielenia, poznać jej narzędzia i pozyskać umiejętności ich wykorzystania, by zacząć z niej w pełni korzystać.



Rysunek 1. Świadomość mieszkańców badanych miast w zakresie gospodarki współdzielenia

Źródło: opracowanie własne na podstawie przeprowadzonych badań.



Chcąc sprawdzić, czy występuje korelacja między płcią a świadomością gospodarki współdzielenia wykonano test t-Studenta dla prób niezależnych. Analiza wyniku testu wykazała, że płeć w sposób istotny statystycznie nie wpływa na świadomość w zakresie gospodarki współdzielenia ( $t(407) = -0,305$ ;  $p > 0,05$ ;  $d\text{ Cohena} = 0,03$ ). Średni poziom świadomości w zakresie gospodarki współdzielenia wśród badanych kobiet jest podobny ( $M = 3,42$ ;  $SD = 1,97$ ) do średniego poziomu świadomości wśród badanych mężczyzn ( $M = 3,48$ ;  $SD = 2,15$ ).

Dalsza analiza materiału empirycznego pozwoliła zidentyfikować związek pomiędzy wykształceniem a świadomością w zakresie gospodarki współdzielenia, który jest istotny statystycznie. Test Kruskala-Wallisa wskazuje istotność na poziomie  $p = 0,008$ ,  $df = 2$ , chi-kwadrat =  $9,626$ . Średnia wartość wskaźnika świadomości w zakresie gospodarki współdzielenia dla całej próby wynosi 3,4; a dla grup wykształcenia odpowiednio: zasadnicze zawodowe i niższe (2,8), średnie (3,3) wyższe (3,7). Zatem im wyższe wykształcenie respondenta, tym większa świadomość w zakresie gospodarki współdzielenia (zob. tabela 4).

**Tabela 4. Wykształcenie respondentów a świadomość w zakresie gospodarki współdzielenia**

Wykształcenie	Liczebność	Średnia	Odchylenie standardowe
Zawodowe i niższe	41	2,79	2,54
Średnie	193	3,34	1,92
Wyższe	175	3,71	2,01
Ogółem	409	3,45	2,04

Źródło: opracowanie własne na podstawie przeprowadzonych badań.

Następnie również wykorzystując test Kruskala-Wallisa sprawdzono, czy istnieje zależność między wiekiem a świadomością badanych mieszkańców miast województwa świętokrzyskiego w zakresie gospodarki współdzielenia, który potwierdza, że korelacja między tymi zmiennymi jest istotna statystycznie ( $p = 0,019$ ;  $df = 3$ ; chi-kwadrat 9,997).

**Tabela 5. Wiek respondentów a świadomość w zakresie gospodarki współdzielenia**

Wiek	Liczebność	Średnia	Odchylenie standardowe
16–25	184	3,52	1,88
26–35	61	3,99	2,283
36–45	87	3,45	2,101
46 i więcej	77	2,84	2,041
Ogółem	409	3,45	2,0443

Źródło: opracowanie własne na podstawie przeprowadzonych badań.

W celu zbadania, które porównywane grupy różnią się między sobą istotnie statystycznie wykonano test U Manna-Whitneya. Uzyskane rezultaty wskazują, że grupa w wieku 26–35 lat różni się statystycznie zidentyfikowaną świadomością z grupą w wieku 46 i więcej lat ( $U = 1663,00$ ;  $p = 0,003$ ). Grupa w wieku 16–25 lat również różni się statystycznie zidentyfikowaną świadomością z grupą w wieku 46 i więcej lat ( $U = 5722,00$ ;  $p = 0,014$ ). Największą świadomość w zakresie gospodarki współdzielenia mają osoby w wieku 26–35 lat (3,99) (zob. tabela 5).

### 4.3. Gospodarka współdzielenia a problemy współczesnych miast

We współczesnym świecie zrównoważony rozwój odgrywa istotną rolę. Na szczególną uwagę zasługuje analiza przyczyn nadmiernej eksploatacji dostępnych zasobów naturalnych oraz możliwych strategii zaradczych. Obecnie poszukuje się nowych alternatywnych kierunków rozwoju miast zgodnych z ideą zrównoważonego rozwoju.

Współczesne miasta powinny być projektowane w sposób ograniczający do minimum ich negatywny wpływ na środowisko, przy uwzględnieniu lokalnej społeczności, dziedzictwa kulturowego oraz możliwości ekonomicznych. Miasta muszą zmagać się z rosnącą gęstością zaludnienia, ze zmianami klimatycznymi, gwałtowną zmianą obyczajów, czy nadmiernym konsumpcjonizmem. Dlatego poproszono respondentów, aby ocenili w jakim stopniu gospodarka współdzielenia może przyczynić się do rozwiązania problemów współczesnych miast. Z analizy uzyskanych odpowiedzi wynika, że gospodarka współdzielenia w największym stopniu może przyczynić się do rozwiązania problemów związanych z nadmierną konsumpcją (średnia 3,90). Na drugim miejscu respondenci wskazali zatory drogowe i problemy z zanieczyszczeniem środowiska (średnia 3,66). W najmniejszym stopniu – zdaniem respondentów – gospodarka współdzielenia może przyczynić się do rozwiązania problemów globalnego ocieplenia (średnia 3,20) (zob. tabela 6).

**Tabela 6. Rozkład odpowiedzi na pytanie dotyczące możliwości rozwiązania problemów współczesnych miast przez gospodarkę współdzielenia**

Problemy współczesnych miast	Średnia	Odchylenie standardowe
Problemy związane z nadmierną konsumpcją (marnotrawstwo)	3,90	1,06
Zatory drogowe	3,66	1,08
Problemy z zanieczyszczeniem środowiska	3,66	1,07
Problemy wrażliwych grup społecznych	3,50	1,06
Problemy emisji hałasu	3,42	1,11
Problemy związane z brakiem zieleni miejskiej	3,22	1,29
Problemy globalnego ocieplenia (niezrównoważone korzystanie z zasobów naturalnych)	3,20	1,15

Źródło: opracowanie własne na podstawie przeprowadzonych badań.

Przy wykorzystaniu analizy korelacji rho-Spearmana sprawdzono korelację pomiędzy poziomem świadomości mieszkańców miast województwa świętokrzyskiego w zakresie gospodarki współdzielenia a stopniem ich przekonania, że gospodarka współdzielenia może przyczynić się do rozwiązania problemów współczesnych miast. Współczynniki korelacji prezentuje tabela 7.

Analiza wykazała brak istotnej statystycznie korelacji pomiędzy poziomem świadomości mieszkańców miast województwa świętokrzyskiego w zakresie gospodarki współdzielenia a oceną jej przydatności w kwestii rozwiązywania takich problemów jak: nadmierna konsumpcja (marnotrawstwo), zatory drogowe, problemy wrażliwych grup społecznych, problemy związane z brakiem zieleni miejskiej, czy problemy globalnego ocieplenia. Należy jednak zwrócić uwagę, że zależność występuje dla wyniku dotyczącego problemów z zanieczyszczeniem środowiska ( $p = 0,082$ ) oraz emisji hałasu ( $p = 0,075$ ). Im większa była świadomość respondentów w zakresie gospodarki współdzielenia tym silniejsze było przekonanie, że może ona przyczynić

**Tabela 7. Współczynnik korelacji rho-Spearmana dla związku pomiędzy poziomem świadomości w zakresie gospodarki współdzielenia a oceną stopnia jej przydatności w rozwiązywaniu problemów współczesnych miast**

	Współczynnik korelacji	Istotność ( $p$ )
Problemy związane z nadmierną konsumpcją (marnotrawstwo)	-0,027	0,292
Zatory drogowe	0,05	0,458
Problemy z zanieczyszczeniem środowiska	-0,069	0,082*
Problemy wrażliwych grup społecznych	0,34	0,245
Problemy emisji hałasu	-0,071	0,075*
Problemy związane z brakiem zieleni miejskiej	0,18	0,359
Problemy globalnego ocieplenia (niezrównoważone korzystanie z zasobów naturalnych)	-0,47	0,169

\* istotne na poziomie tendencji statystycznej (wyniki prawdopodobieństwa statystyki testu na poziomie  $0,05 < p < 0,1$ ).

Źródło: opracowanie własne na podstawie przeprowadzonych badań.

się do rozwiązania powyższych problemów. Jednak wartości  $p$  pozostają istotne wyłącznie na poziomie tendencji statystycznej, a wniosek ten wymagałby dalszej weryfikacji.

#### 4.4. Potencjał gospodarki współdzielenia

Respondenci zostali poproszeni o ustosunkowanie się do 7 stwierdzeń, które miały na celu zbadanie postaw sprzyjających bądź hamujących rozwój gospodarki współdzielenia (tabela 8). Na ogół respondenci mają postawy sprzyjające rozwojowi gospodarki współdzielenia. Blisko 70% ankietowanych uważa, że pożyczanie jest tańsze niż kupowanie. Dla 42,1% badanych dostęp do rzeczy jest ważniejszy niż ich posiadanie. Zamiast wyrzucać 87,8% respondentów woli oddać lub odsprzedać. Ponad 37% mieszkańców może obyć się bez większości rzeczy, które posiada. Z serwisu wymiany korzysta lub ma zamiar zacząć korzystać w ciągu najbliższego roku blisko 35% badanych. Warto dodać, że uwzględniając osoby, które zaznaczyły „trudno powiedzieć” daje dodatkowe 32,5% szans na wzrost liczby osób korzystających z narzędzi gospodarki współdzielenia.

**Tabela 8. Rozkład odpowiedzi na pytanie dotyczące postaw konsumpcyjnych związanych z gospodarką współdzielenia (%)**

Czy zgadza się Pan/Pani z następującymi stwierdzeniami:	Tak	Nie	Trudno powiedzieć
Dostęp do rzeczy jest ważniejszy niż ich posiadanie	42,1	15,6	42,3
Pożyczanie jest tańsze niż kupowanie	68,9	17,1	13,9
Ograniczenie konsumpcji to zagrożenie dla miejsc pracy	42,5	23,5	34,0
Postęp nie prowadzi do zwiększenia konsumpcji, tylko do podwyższenia jej jakości	39,4	23,7	36,9
Mogę się obyć bez większości rzeczy, które posiadam	37,4	35,2	27,4
Zamiast wyrzucać, wolę oddać lub odsprzedać	87,8	7,3	4,9
Korzystam z serwisu wymiany lub mam zamiar zacząć z niego korzystać w ciągu najbliższego roku	34,5	33,0	32,5

Źródło: opracowanie własne na podstawie przeprowadzonych badań.

Dla respondentów najważniejszą wartością związaną z gospodarką współdzielenia jest oszczędność pieniędzy. Na drugim miejscu badani wskazali poprawę własnego komfortu życia. Następnie możliwość poznania nowych ludzi, ochronę środowiska oraz zrównoważony rozwój. Do najmniej ważnych wartości respondenci zaliczyli m.in. wspieranie małych/niezależnych firm oraz udział w szerszym ruchu sprzeciwu wobec nadmiernej konsumpcji (tabela 9).

**Tabela 9. Rozkład odpowiedzi na pytanie dotyczące wartości związanych z gospodarką współdzielenia**

Które z poniższych wartości związane z gospodarką współdzielenia są – zdaniem Pana/Pani – ważne?	Średnia	Odchylenie standardowe
Oszczędność pieniędzy	4,33	0,97
Poprawa własnego komfortu życia	4,13	1,05
Możliwość poznania nowych ludzi	3,98	1,11
Ochrona środowiska	3,86	1,06
Zrównoważony rozwój	3,73	1,11
Poczucie, że mam wpływ na podejmowane decyzje w moim mieście	3,50	1,13
Ograniczenie własnej konsumpcji	3,28	1,05
Wspieranie małych/niezależnych firm	3,24	1,29
Udział w szerszym ruchu sprzeciwu wobec nadmiernej konsumpcji	2,93	1,15

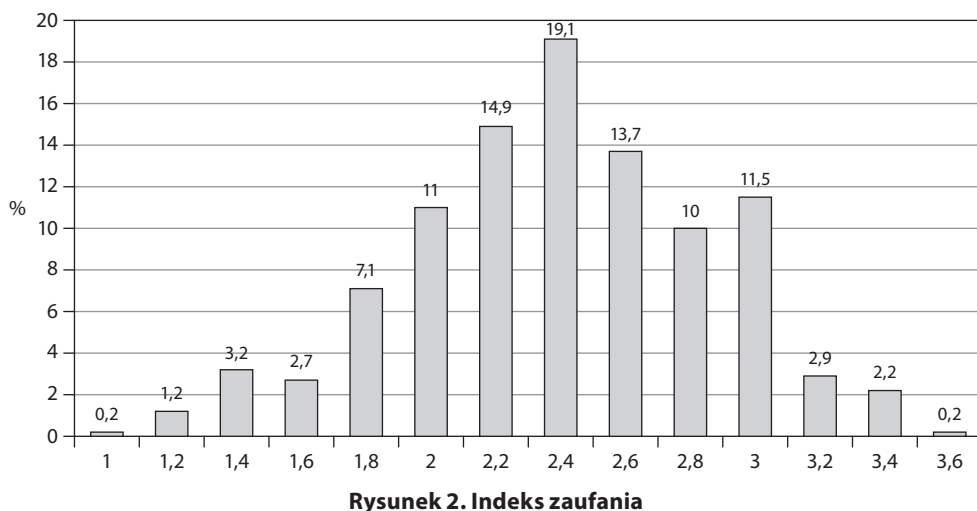
Źródło: opracowanie własne na podstawie przeprowadzonych badań.

Gospodarka współdzielenia jest ściśle związana z zaufaniem. Każda transakcja gospodarcza zawiera element zaufania. Brak zaufania może negatywnie wpływać lub nawet uniemożliwiać rozwój gospodarki współdzielenia. Niezbędna jest relacja zaufania między konsumentami oraz między konsumentami a platformą internetową. W jakim stopniu każdy rodzaj zaufania jest ważny, będzie się różnił w zależności od usługi. Pierwszy z nich, czyli zaufanie między konsumentami jest podobny do dobrze przestudiowanej koncepcji zaufania społecznego (Sztompka, 2002). Dlatego zbadanie uogólnionego poziomu zaufania jest bardzo ważne dla faktycznej oceny potencjału rozwoju gospodarki współdzielenia.

Na podstawie zebranego materiału empirycznego utworzono indeks uogólnionego zaufania, który opisuje zgeneralizowaną i ogólną postawę w relacjach społecznych. Jest to indeks sumaryczny, który powstał poprzez kodowanie odwrotne do istniejącego i przyjmuje wartości od 1 do 4. Powstały w ten sposób indeks jest rzetelny na poziomie  $\alpha = 0,716$ . Uwzględnia on odpowiednio przekodowane i zagregowane deklaracje dotyczące podzielanych przekonań w kwestii przyjmowania ufniej lub nieufnej postawy w relacjach społecznych. Indeks przyjmuje wartości od 1 do 4 (rysunek 2). Im wyższa wartość, tym większe uogólnione zaufanie do innych ludzi.

Z analizy rysunku 2 wynika, że 25,4% (wartość indeksu zaufania od 1 do 2) badanych można przypisać raczej nieufne, dość ostrożne podejście do ludzi. W tym przypadku badani identyfikowali się z opcją nakazującą ostrożność oraz wskazującą na ograniczone zaufanie do innych ludzi. Z kolei blisko 74,5% (wartość indeksu od 2,2 do 3,6) respondentów można określić jako ludzi otwartych, podchodzących do innych częściej z ufnością niż z brakiem zaufania.

Średnia wartość indeksu zaufania dla ogółu badanych wynosi 2,40, co świadczy o tym, że respondenci są raczej ufni. Chcąc sprawdzić czy płeć w sposób istotny statystycznie wpływa na



Źródło: opracowanie własne na podstawie przeprowadzonych badań.

indeks zaufania wykonano test U Manna-Withneya. Test ten wykazał, że płeć w sposób istotny statystycznie wpływa na średnią wartość indeksu zaufania. Badani mężczyźni są przeciętnie bardziej ufni niż kobiety (test U Manna-Withneya  $U = 23662,5$ ;  $p = 0,001$ ).

Warto dodać, że gospodarka współdzielenia może mieć pozytywny wpływ na zaufanie społeczne, ponieważ kiedy ludzie są bardziej skłonni dbać o swoją reputację, są mniej skłonni zachowywać się oportunistycznie.

## 5. Konkluzje

Idea zrównoważonego rozwoju pozwala spojrzeć w optymistyczny sposób na wyzwania, przed którymi stoją współczesne miasta. Zakorzenione w świadomości społeczeństw przekonanie o konieczności podjęcia stosownych działań w celu poprawy istniejącej sytuacji daje realną szansę na budowanie lepszej i bardziej przyjaznej ludziom rzeczywistości. Analizując powyżej zaprezentowane wyniki badań można wnioskować, że gospodarka współdzielenia przynajmniej potencjalnie jest przejawem zrównoważonego rozwoju. Korzystanie z narzędzi gospodarki współdzielenia przyczynia się do budowania odpowiedzialności społecznej i kształtowania zachowań zgodnych z ideą zrównoważonego rozwoju. Gospodarka współdzielenia zmienia podejście społeczeństwa do własności – aby korzystać, nie trzeba mieć. Zakłada dzielenie się, wymianę oraz pożyczanie dóbr i usług, co przekłada się na bardziej zrównoważone wykorzystanie dostępnych zasobów. Gospodarka współdzielenia to nie tylko nowe formy transakcji detalicznych, to także nowy sposób myślenia o konsumpcji, w którym ludzie są aktywnymi uczestnikami a nie biernymi konsumentami. Połączenie gospodarki współdzielenia z ideologią „zero waste” może okazać się doskonałym sposobem na rozwiązywanie problemów współczesnych miast, zwłaszcza dotyczących ochrony środowiska. Niewątpliwie świadomość mieszkańców oraz władz samorządowych, poziom zaufania społecznego, regulacje prawne w zakresie *sharing economy* będą odgrywać istotną rolę w dalszym rozwoju nowego modelu ekonomiczno-społecznego jakim jest gospodarka współdzielenia.

## Literatura

- Allen, D., Berg, C. (2014). *The sharing economy. How over-regulation could destroy an economic revolution*. B.m: Institute of Public Affairs.
- Banaszek, M. (2016). Ekonomia współdzielenia jako alternatywny kierunek rozwoju miast. *Ekonomia Społeczna*, 1, 51–59. <https://doi.org/10.15768/ES.2016.1.04>
- Banaszek, M. (2018a). *Ekonomia współdzielenia alternatywnym kierunkiem rozwoju miast. Potencjał województwa świętokrzyskiego*. Kielce: Wydawnictwo Uniwersytetu Jana Kochanowskiego w Kielcach.
- Banaszek, M. (2018b). Ekonomia współdzielenia w opinii urzędników i przedsiębiorców województwa świętokrzyskiego – wnioski z badań empirycznych. *Ekonomia Społeczna*, 1, 57–67. <https://doi.org/10.15678/ES.2018.1.05>
- Belk, R. (2010). Sharing. *Journal of Consumer Research*, 36(5), 715–734.
- Borys, T. (1999). *Wskaźniki ekorozwoju*. Białystok: Wydawnictwo Ekonomia i Środowisko.
- Botsman, R., Rogers, R. (2011). *What's mine is yours. How collaborative consumption is changing the way we live*. London: Collins.
- Brundtland, G.H. (1987). *Our Common Future*. Oxford: Oxford University Press.
- Bugge, H.C., Watters, L. (2003). A Perspective on Sustainable Development after Johannesburg on the Fifteenth Anniversary of Our Common Future: An Interview with Gro Brundtland. *Georgetown International Environmental Law Review*, 15, 359–366.
- Czernek, K., Wójcik, D., Marszałek, P. (2018). Zaufanie w gospodarce współdzielenia. *Gospodarka Narodowa*, 3, 23–48.
- European Commission. (2016). Commission staff working document Accompanying the document. Communication from the commission to the European Parliament, The Council, The European Economic and Social Committee and The Committee of The Regions – A European agenda for the collaborative economy. SWD (2016). Pobrane z: [https://ec.europa.eu/commission/presscorner/detail/pl/IP\\_16\\_2001#Zdecydowałam](https://ec.europa.eu/commission/presscorner/detail/pl/IP_16_2001#Zdecydowałam) (dostęp: 12.12.2019).
- Frenken, K. (2017). Political economies and environmental futures for the sharing economy. *Philosophical Transactions of the Royal Society*. A375, 1–15.
- Gorenflo, N. (2010). *The New Sharing Economy, Shareable*. Pobrane z: [www.shareable.net/blog/thenew-sharing-economy](http://www.shareable.net/blog/thenew-sharing-economy) (dostęp: 15.12.2019).
- Gossen, M., Scholl, G. (2016). The sharing economy. *Ökologisches Wirtschaften*, 1(31), 41–45. <http://dx.doi.org/10.14512/OEW310141>
- Malko, J. (2015). Hausner: Smutek Adama Smitha. [republika.pl](http://republika.pl). Pobrane z: <https://publica.pl/teksty/hausner-smutek-adama-smitha-54619.html> (dostęp: 16.12.2019).
- Martin, E., Shaheen, S. (2016). Impacts of Car2Go on vehicle ownership, modal shift, vehicle miles traveled and greenhouse gas emissions: an analysis of five North American Cities. Pobrane z: [http://innovativemobility.org/wp-content/uploads/2016/07/Impactsofcar2go\\_FiveCities\\_2016.pdf](http://innovativemobility.org/wp-content/uploads/2016/07/Impactsofcar2go_FiveCities_2016.pdf) (dostęp: 13.12.2019).
- Mierzejewska, L. (2015). Zrównoważony rozwój miasta – wybrane sposoby pojmowania koncepcji i modele. *Kwartalnik Naukowy Instytutu Rozwoju Miast*, III, 5–11.
- Nowakowska, A. (2016). *Ekomiasto#Gospodarka. Zrównoważony, inteligentny i partycypacyjny rozwój miasta*. Łódź: Wydawnictwo Uniwersytetu Łódzkiego.
- Parysek, J. (2015). Miasto w ujęciu systemowym. *Ruch Prawniczy, Ekonomiczny i Socjologiczny*, 1, 27–53.
- Petrișor, A.I., Petrișor, L.E. (2013). The shifting relationship between urban and spatial planning and the protection of the environment: Romania as a case study. *Present Environment and Sustainable Development*, 7(1), 268–276.
- Pietrewicz, J.W., Sobiecki, R. (2016). Przedsiębiorczość sharing economy. W: M. Poniatowska-Jaksch, R. Sobiecki (red.). *Sharing economy (gospodarka współdzielenia)* (s. 11–26). Warszawa: Oficyna Wydawnicza Szkoły Głównej Handlowej w Warszawie.
- Piketty, T. (2015). *Kapitał w XXI wieku*. Warszawa: Wydawnictwo Krytyki Politycznej.
- Rifkin, J. (2016). *Spółczesność zerowych kosztów krańcowych. Internet przedmiotów. Ekonomia współdzielenia. Zmierzch kapitalizmu*. Warszawa: Wydawnictwo Studio Emka.
- Schor, J. (2014). *Debating the sharing economy. Great transition initiative*. Pobrane z: [www.greattransition.org/publication/debating-the-sharing-economy](http://www.greattransition.org/publication/debating-the-sharing-economy) (dostęp: 12.12.2018).
- Sneddon, C., Howarth, R.B., Norgaard, R.B. (2006). Sustainable development in a post-Brundtland world. *Ecological Economics*, 57(2), 253–268.

- Sobiecki, G. (2016). Sharing economy – dylematy pojęciowe. W: M. Poniatowska-Jaksch, R. Sobiecki (red.). *Sharing economy (gospodarka współdzielenia)* (s. 27–38). Warszawa: Oficyna Wydawnicza Szkoły Głównej Handlowej w Warszawie.
- Sundararajan, A. (2016). *The sharing economy: the end of employment and the rise of crowd-based capitalism*. Cambridge: MIT Press.
- Sztompka, P. (2002). *Socjologia: analiza społeczeństwa*. Kraków: Wydawnictwo Znak.
- Timmer, V., Cooper, R. (2015). *Local Governments and the Sharing Economy*. Pobrane z: [www.localgovsharingecon.com](http://www.localgovsharingecon.com) (dostęp: 16.12.2019).
- Wygnarński, K. (2009). *O ekonomii społecznej – podstawowe pojęcia, instytucje i kompetencje*. Szczecin: Stowarzyszenie Czas Przestrzeń Tożsamości.

## Sharing economy and sustainable development in the opinion of the inhabitants of selected Polish cities

**Summary:** The economy of sharing is a new economic and social model, which main goal is to move from ownership to access. It consists of sharing underutilised resources or services – whether for a fee or free of charge. The paper explains the model of sharing economy in the context of modern urban problems. The aim of this article is to present the economy of sharing as a model that potentially contributes to sustainable development of modern cities. The quantitative study employs the diagnostic survey method. Using a survey questionnaire, we study the awareness of city residents about this new economic model, its perceived potential and trust residents put in the sharing economy solutions. The results suggest that the sharing economy is at least potentially a manifestation of sustainable development. Findings evaluate to what extent the sharing economy can contribute to solving problems of modern cities. The use of tools of sharing economy contributes to building social responsibility and shaping behaviours consistent with the idea of sustainable development

**Keywords:** sharing economy; sustainable consumption; sustainable development; city

**JEL codes:** O32; P25; P28; P56; P57

### Informacje o autorze

#### Marcin Banaszek

ORCID: 0000-0002-6119-0771

Katedra Ekonomii i Finansów

Wydział Prawa i Nauk Społecznych

Uniwersytet Jana Kochanowskiego w Kielcach

ul. Uniwersytecka 15, 25-406 Kielce

e-mail: [marcin.banaszek@ujk.edu.pl](mailto:marcin.banaszek@ujk.edu.pl)

### Prawa autorskie i licencja / Copyright and License



Publikacja na licencji Creative Commons Uznanie autorstwa –  
Użycie niekomercyjne – Bez utworów zależnych 4.0 Międzynarodowe (CC BY-ND 4.0)  
<http://creativecommons.org/licenses/by-nc-nd/4.0/deed/pl>

This work is published under the terms of the Creative Commons  
Attribution – NoDerivatives International (CC BY-ND 4.0) License  
<http://creativecommons.org/licenses/by-nc-nd/4.0>

Wydane przez Uniwersytet Ekonomiczny w Krakowie.

Małopolska Szkoła Administracji Publicznej

Published by Cracow University of Economics – Krakow, Poland.

Małopolska School of Public Administration of the Cracow University of Economics